

Golzow / Oderbruch



Golzow / Oderbruch



817 Einwohner

- Kita „Schwalbennest“
- Grundschule „Kinder von Golzow“
- Förderverein der Grundschule
- Schulhort
- Allgemeinarztpraxis
- Physiotherapiepraxis
- Elektrogeschäft
- Bäckerverkaufsstelle
- ~~Dorfladen für Lebensmittel~~
- 4,5 gastronomische Angebote
- Kirche (Katholisch & Evangelisch)
- Sportverein (4 Sektionen)
- Seniorenverein
 - Singegruppe der Senioren
 - Strickgruppe
 - Kartenspielerrunde
 - AG – Alt & Jung (Schule & Senioren)
- Ortsverein Verein „Golzower für Golzow“
- Filmmuseum „Kinder von Golzow“
- Chor

Ein Dorfladen fehlt !



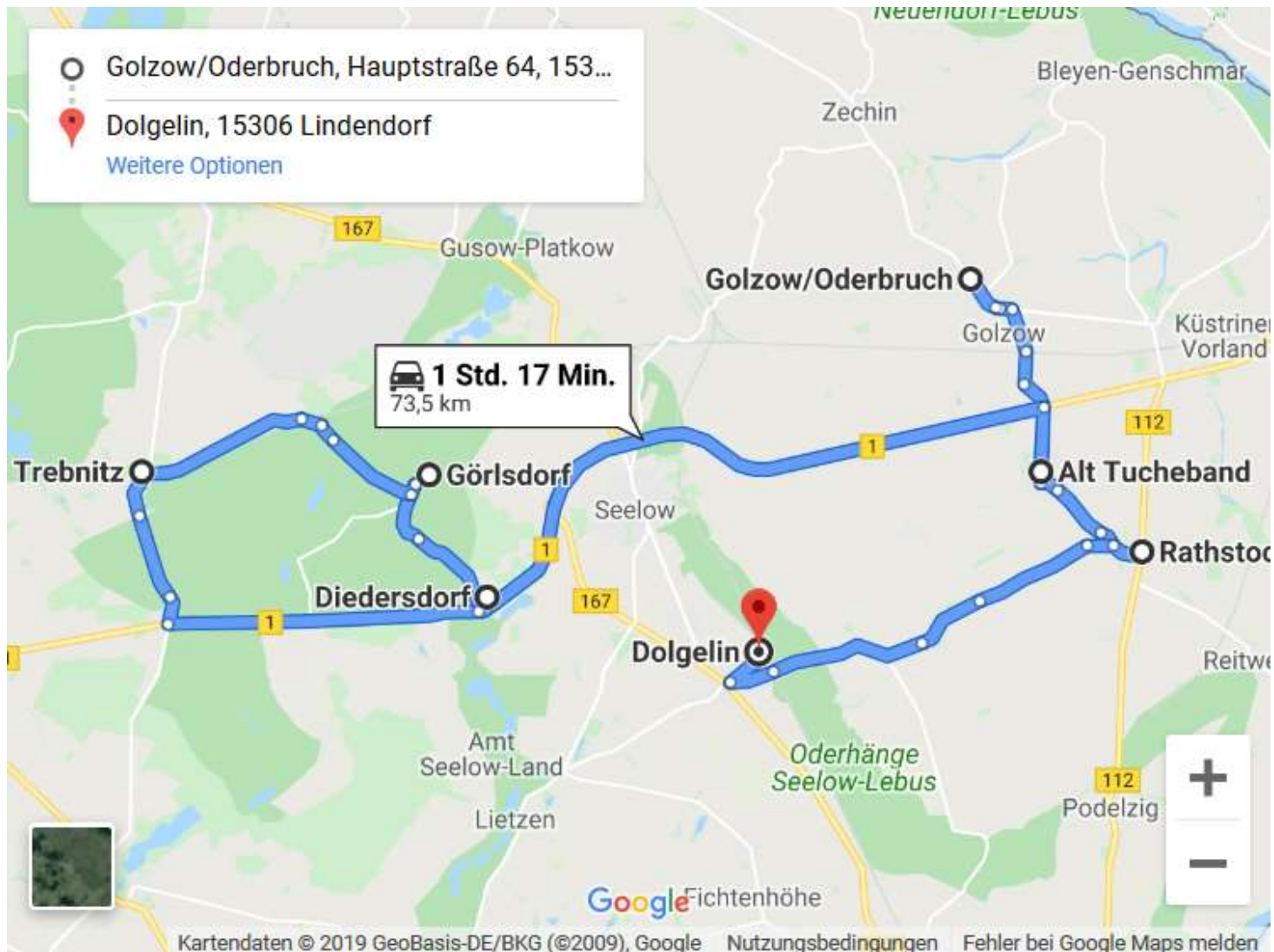
food-monitor
Informationsdienst für Ernährung

NES WOHLFÜHL-TREND 2018 – REGIONALE LEBENSMITTEL SIND BELIEBT

16 . Juli 2018 | food-monitor | Markt und Produkte

Fast 96 Prozent der Menschen in Deutschland entscheiden sich dafür – besonders mit zunehmendem Alter.

... ich bin mal kurz einkaufen 😊



Einkaufstour für regionale Produkte

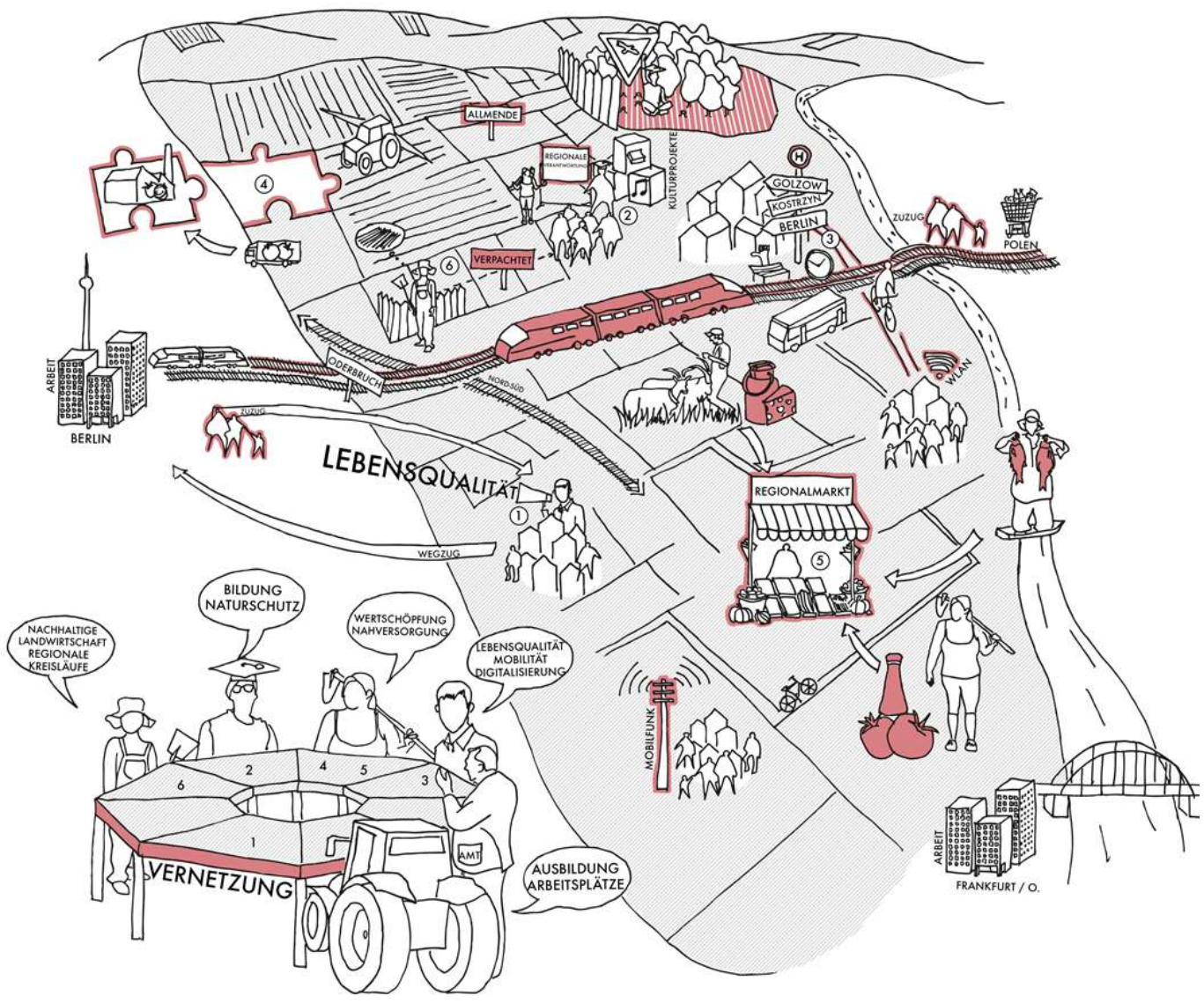
- Obst vom Hofladen
- Ziegenkäse
- Gemüse vom Gärtner
- Nudelmanufaktur
- Wurst vom Fleischer
- Öl von der Oelmühle



ZEIT !

Sie fehlt bei den
Kunden und bei
den Produzenten.

Oderbruch



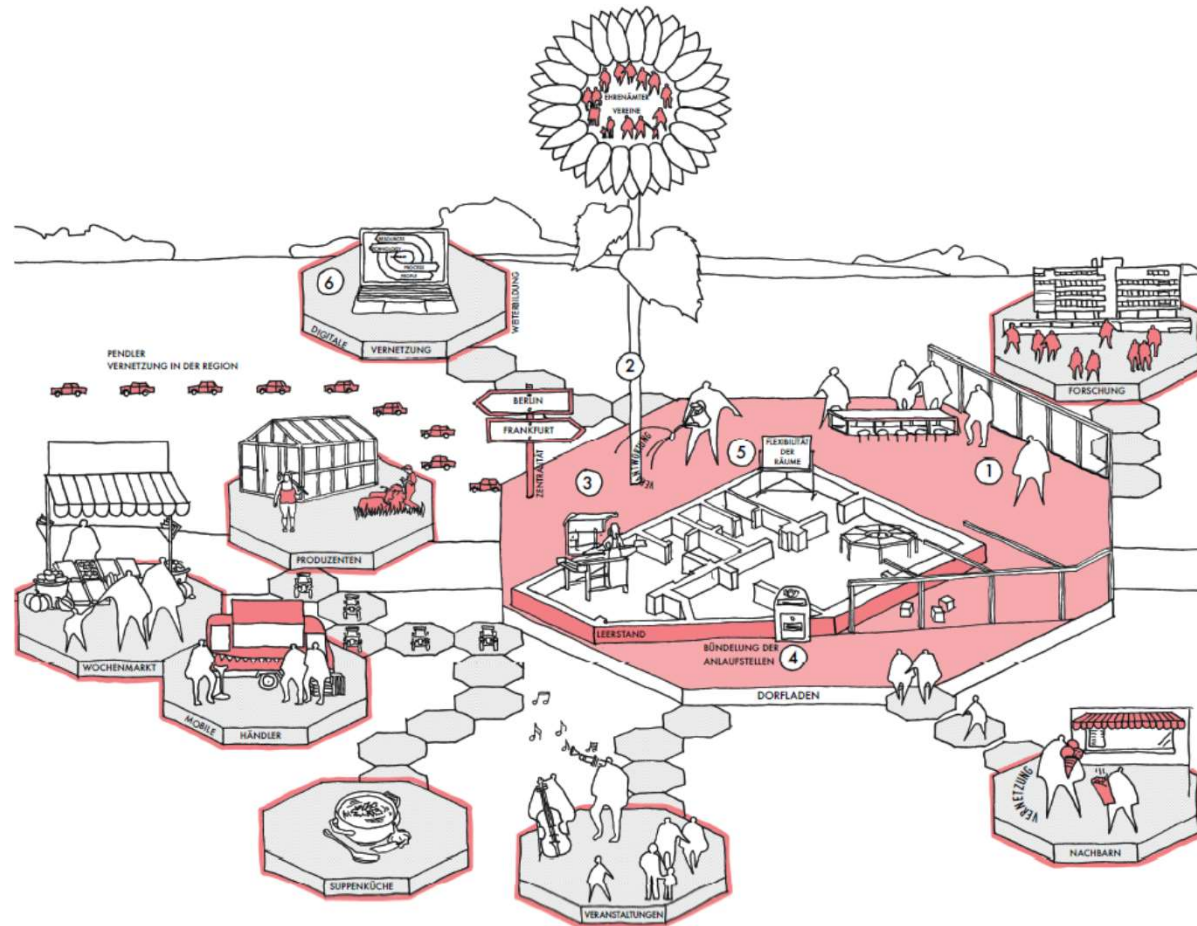
Leitbildentwurf - Oderbruch

1. Das oberste Ziel der Region ist es, die Lebensqualität im Oderbruch zu verbessern. Um dies zu erreichen sind Arbeit, Mobilität, Digitalisierung und regionale Nahversorgung zentrale Aspekte. Regelmäßig treffen sich die verschiedenen Interessengruppen der Region zu Vernetzungsgesprächen am Runden Tisch, um über übergreifende Themen zu diskutieren und gemeinsame Lösungen zu finden.
2. Die kulturelle und politische Vernetzung der Dörfer im Oderbruch ist eine starke Ressource, wofür sich die Ämter verantwortlich fühlen. Als Teil der Regionalisierungsstrategie sind Runde Tische der Kultur- und Bildungseinrichtungen sichtbar und öffentlich. Über diese Projekte wird die Bedeutung von Themen wie Naturschutz und nachhaltiger Landwirtschaft sowohl den verschiedenen Teilen der lokalen Bevölkerung, als auch den Urlaubern näher gebracht.
3. Die autofreie Fortbewegung bildet die Grundlage des Mobilitätskonzepts im Oderbruch. Aus diesem Grund verbindet ein dichtes Netz aus Fahrradwegen die Ortschaften. Es wird ergänzt durch einen an Zug-, Arbeits-, und Öffnungszeiten angepassten Busplan. Bushaltestellen und Nahverkehrsinformationen sind gut zugänglich. Alternative Verkehrsideen wie Mitfahrbänke erweitern den Nahverkehr.
4. Landwirtschaftliche Kreisläufe sind regional, sodass die Wertsteigerung der regionalen Produkte durch Veredelung im Oderbruch bleibt.
5. Auf Wochenmärkten haben die Bewohner des Oderbruchs direkten Zugang zu den saisonalen Produkten aus ihrer Region und treffen die lokalen Produzenten.
6. Der Boden ist eine der wertvollsten Ressourcen des Oderbruchs. Um den Fortbestand und die Zugänglichkeit zu schützen, formuliert die Region Ziele für die nachhaltige Bodennutzung. Eine vertrauenswürdige Person moderiert Landverpachtung und -verkauf entsprechend der gemeinsamen Zielsetzung, um Landverteilung zwischen Großbetrieben und Kleinproduzenten auszugleichen. In diesem Prozess entsteht die Landschaft im Einklang zwischen Mensch und Umwelt.

Leitbildentwurf - Golzow

1. Die verschiedenen Interessengruppen (Dorfgemeinde, Kleinproduzenten, Handwerker, Bewohner) kommen regelmäßig zusammen an einen Tisch um gemeinsam Ziele für die Dorfentwicklung (bsp. Nahversorgung, attr. Wohnraum, Mobilität, Digitalisierung, Arbeit und Ausbildungsplätze) zu formulieren, um die Abwanderung zu bremsen.
2. Die Grundversorgung im Dorf mit Waren des täglichen Bedarfs, sowie sozialer und kultureller Infrastruktur ist gesichert.
3. Bestehende Wohnräume sind angepasst an Bedürfnisse von Senioren und jungen Familien. Zum Beispiel Mehrfamilienhäuser für gemeinsames Wohnen im Alter und Einfamilienhäuser mit Garten für Familien. Darüber hinaus sind Leerstände im Dorf erfasst und die Eigentumsverhältnissen werden erforscht. Leerstände im kommunalen Bereich werden zur Dorfentwicklung genutzt.
4. Bestehende Freiflächen, wie der Busch oder der Dorfplatz, stellen durch Neugestaltung attraktive Orte der Begegnung dar.
5. Das Leben in Golzow ohne Privatauto ist möglich. Verkehrsmittel wie Zug, Bus und Fahrrad sind aufeinander abgestimmt. Mitfahrbänke oder Fahrradleihstationen erleichtern die kurzen Strecken.
6. Kulturprogramme wie das Filmmuseum und die Gemeindebibliothek stärken den Tourismus im Dorf.

Dorfladen+ in Golzow



Leitbildentwurf - Dorfladen+

1

Der Dorfladen ist ein Gemeinschaftsraum und kein reines Geschäft. Er ist ein Ort, an dem Dorfbewohner und Interessierte aus der Region zusammenkommen, so dass eine lebendige Gemeinschaft entsteht.

2

Die Organisation des neuen Dorfladens wird gemeinschaftlich von der Gemeinde getragen und kann flexibel angepasst werden. Sie kümmert sich um den Aufbau, Erhalt und die Vernetzung des Dorfladens mit anderen Dorfläden in der Region und entwickelt weitere Bausteine für die Dorfentwicklung.

Leitbildentwurf - Dorfladen+

3

Durch das Angebot von Waren des täglichen Bedarfs und Produkten aus der Region **steigert der Dorfladen die lokale Lebensqualität** und ermöglicht Anwohnern und Touristen einen kulinarischen und kulturellen Zugang zum Oderbruch. Somit wird er zum **Schaufenster der Region.**

4

Das Warenangebot wird zusätzlich durch nützliche Dienstleistungen wie eine Annahmestelle für Pakete erweitert, um **das Leben im Dorf wieder angenehmer zu gestalten.**

Leitbildentwurf - Dorfladen+

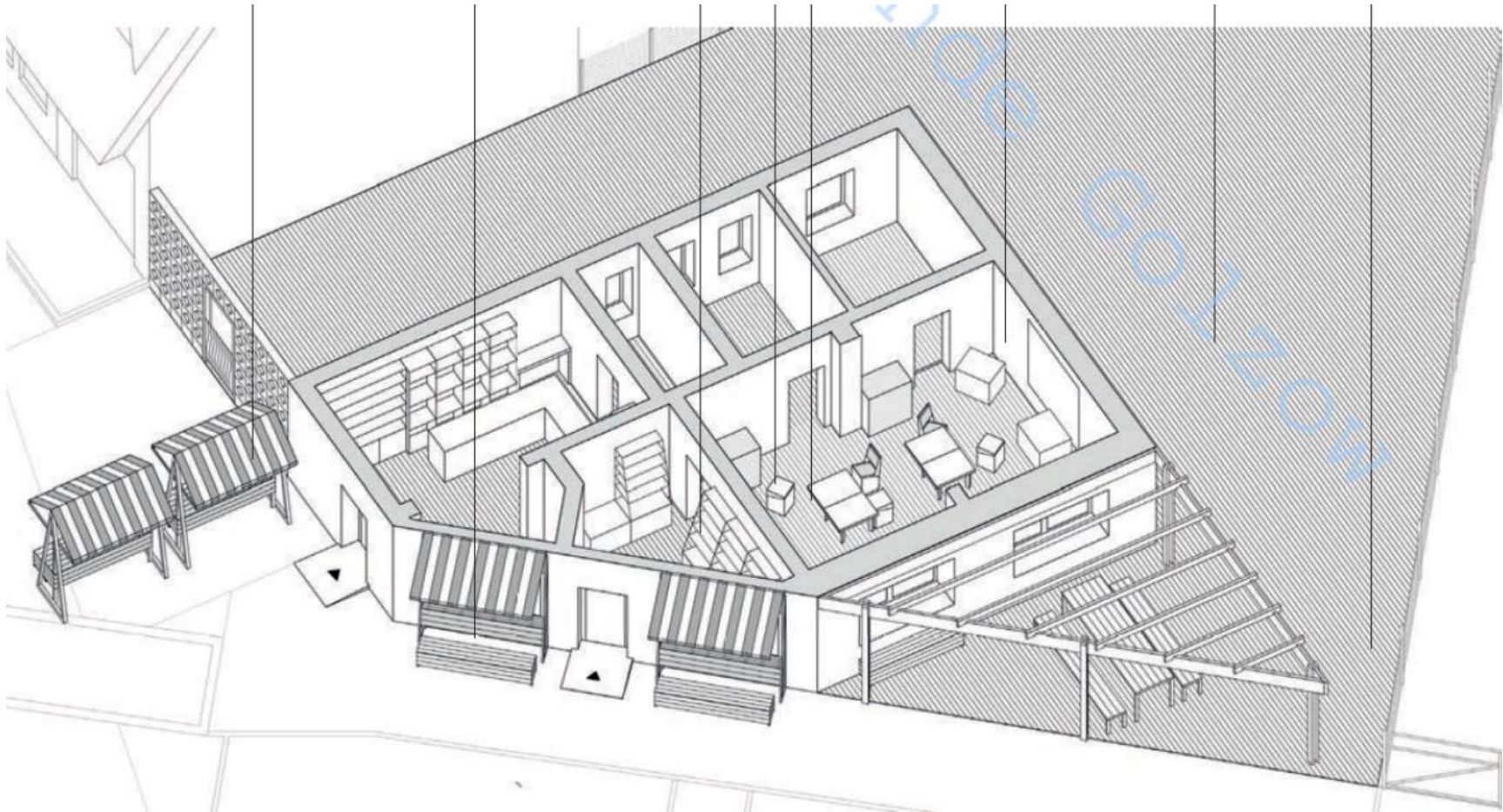
5

Als Treffpunkt lädt der Dorfladen alle ein, ihn über Kurse, Veranstaltungen und Feste mitzugestalten.
Hierbei entsteht ein Ort der Gemeinschaft und des bürgerlichen Engagements.

6

Durch die digitale Vernetzung und die öffentliche Bereitstellung eines Internetzugangs bietet der Dorfladen neue Impulse und Perspektiven für digitale Zusammenschlüsse.

Das Raumkonzept



Das Ergebnis (Ostern 2019 – heute)



Vielen Dank an unsere Partner



TECHNISCHE
UNIVERSITÄT
DARMSTADT



baucircus@posteo.net



Gemeinde Golzow / Oderbruch



Anschrift:

Gemeinde Golzow
Hauptstraße 16
15328 Golzow / Oderbruch

Tel. 033472 51882
info@golzow-oderbruch.de

Frank Schütz
ehrenamtl. Bürgermeister
Tel. 0177 211 46 67